

# Prova d'accés als cicles formatius de grau superior d'arts plàstiques i disseny

## Dades de l'alumne/a

---

Cognoms, Nom..... NIF.....  
Adreça..... Codi postal.....  
Localitat.....  
Adreça electrònica..... Telèfon.....  
Cicle..... Centre 08038545

## Estructura de la prova

---

1. La prova s'inicia amb una presentació d'una durada màxima de 30 minuts. Els objectius d'aquesta presentació són: motivar, inspirar i despertar la curiositat de l'alumnat.
2. L'aspirant selecciona una de les tres opcions després de la presentació en funció de les seves habilitats i/o interessos:
  - A) Comunicació i disseny
  - B) Expressió artística
  - C) Art i tecnologia
3. La prova podrà girar entorn d'un tema o repte que faci possible la realització d'una de les tres opcions diferents.
4. El contingut de la prova va referit a les matèries de modalitat del Batxillerat d'arts, relacionats amb els blocs següents: fonaments de l'art i del disseny, la cultura audiovisual i els seus mitjans, els sistemes de representació tècnica i les tècniques d'expressió bidimensional i tridimensional.
5. La durada total de la prova és de 3 ½ hores: 30 minuts de presentació i 3 hores per a la realització pràctica.



## Material necessari

---

- Un mínim de dos fulls de dibuix DIN A3, un d'ells per a realitzar els dibuixos preparatoris i esbossos
- Un full DIN A3 adient per a la tècnica a emprar per a realitzar la proposta definitiva
- Un full DIN A3 de cartolina
- Llapis grafit, goma d'esborrar, maquineta de fer punta, compàs, regla i joc d'escaires
- Per aplicar color, a escollir entre llapis color, retoladors, tempera, acrílic o aquarel·la
- Per a tallar, estisores, bisturí o cúter
- Per a enganxar, cinta doble cara, goma d'enganxar o cola blanca

## Criteris d'avaluació

---

- Analitza la proposta i realitza una reflexió crítica sobre el seu desenvolupament (1,5 punts)
- Integra criteris funcionals, simbòlics i/o estètics en el seu projecte (1,5 punts)
- Relaciona els conceptes i els contextualitza en l'entorn adient al projecte (1,5 punts)
- Desenvolupa un procés de treball que explora diferents solucions (2 punts)
- Domina els mitjans expressius i de representació, ja siguin analògics o digitals (1,5 punts)
- Presenta una proposta final personal coherent amb l'enunciat (2 punts)

## A) Comunicació i disseny

---

### Enunciat: Pictogrames

El vostre municipi inaugura un casal de joves i us demana que dissenyeu dos pictogrames per a la senyalització dels espais del centre. Podeu escollir entre: "Jardí", "Tallers", "Circ", "Rocòdrom" i "Cantina".

Podeu utilitzar com a referència les imatges 1 i 2.

Característiques del pictograma:

- Els pictogrames s'hauran de realitzar sobre una retícula ortogonal similar a la que va emprar Otl Aicher per dissenyar els dels jocs olímpics de Munic 1972.
- Resultat en blanc i negre.
- Dimensions de cada pictograma: 15x15 cm.

### Procés de treball

---

Per fer-ho, seguiu el guió de treball següent:

1. Realitzeu un mínim de tres esbossos a mà alçada de cada pictograma.
2. Dibuixeu una retícula ortogonal de 15x15 cm.
3. Escolliu l'esbós que us sembli més adient de cada pictograma que més us satisfaci per realitzar-lo a sobre de la retícula.
4. Un cop representats sobre la retícula definiu els acabats en retolador negre.
5. Redacteu un text, de vint línies com a màxim, amb el raonament detallat del procés que heu seguit, explicant quins criteris heu aplicat en el disseny i la gràfica dels pictogrames.

### Tingueu en compte les observacions següents

---

Es valorarà:

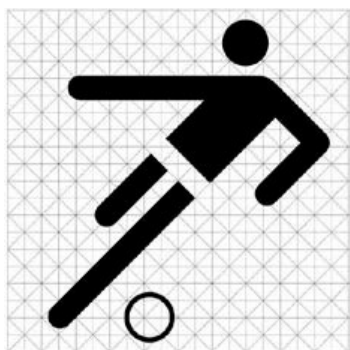
- la similitud de cada pictograma amb l'activitat que es desenvolupa en l'espai
- la claredat i la capacitat de síntesi.

Tingueu cura amb:

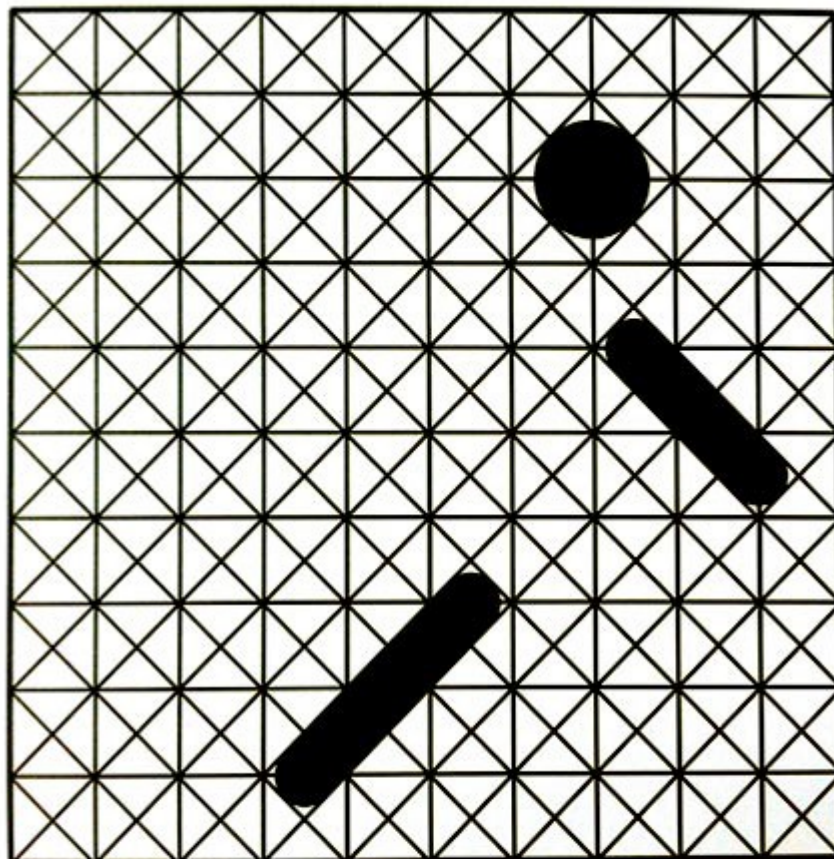
- la pulcritud dels acabats
- la composició
- adequar el vostre treball de creació al temps de què disposeu.

### Imatges

---



Imatge 1 Otl Aicher



Imatge 2: Otl Aicher, sistema de pictogrames per als Jocs Olímpics de 1972

## B) Expressió artística

---



Observa la imatge anterior i pren-la com a punt de referència per realitzar-ne una de nova de caire "cubista" sobre un format paper 50x65cm, emprant la tècnica o tècniques que consideris més adients. Juntament amb el resultat final, has de lliurar un esbós preparatiu que hagi fet prèviament.

### Procés de treball

---

Per fer-ho, seguiu el guió de treball següent:

1. Realitzeu esbossos previs i experimenteu amb els recursos del llenguatge visual cubista,
2. Escolliu el resultat que més us satisfaci
3. Realitzeu la imatge definitiva amb la tècnica que hagueu triat.
4. Feu un escrit de no més de 10 línies amb una descripció del vostre treball, el procés de creació que heu seguit i una explicació de la idea que voleu transmetre.

### Tingueu en compte les observacions següents:

---

Es valorarà:

- la facilitat d'entendre la idea en un sol cop d'ull
- la capacitat de relacionar els objectes entre ells i amb la idea
- la pulcritud en l'execució
- l'adequada utilització de l'espai paper
- el treball de composició

Tingueu en compte:

- Tractava les formes de la naturalesa per mitjà de figures geomètriques, representant totes les parts d'un objecte en un mateix pla. No volen imitar la realitat.
- Aconsegueixen el volum gràcies al color i a formes definides i geomètriques, sense ajuda de la perspectiva.

- Els grans volums es trenquen en altres més petits. Així, queda trencada també la línia de contorn, s'interromp el traç lineal. El resultat d'aquest procés es compara amb el reflex en un mirall trencat.
- Les formes geomètriques envaeixen les composicions, dibuixen els objectes des de tres punts de vista al mateix temps, per exemple: del davant, del darrere i de sobre. Les formes observades en la naturalesa, són traduïdes en cilindres, cons, esferes i cubs.
- Desaparició de gradacions d'ombra i llum: Això, ve donat per la descomposició del volum.
- El color, en general, s'aplicava per petits tocs. El color és apte per a tots els objectes, però no és el veritable color de cap d'ells. En el cubisme analític, sobretot, els colors transmeten sensació d'austeritat: ocres, verds i grisos.
- Incorporen el "collage" amb papers de diari, roba, vidre i sorra.

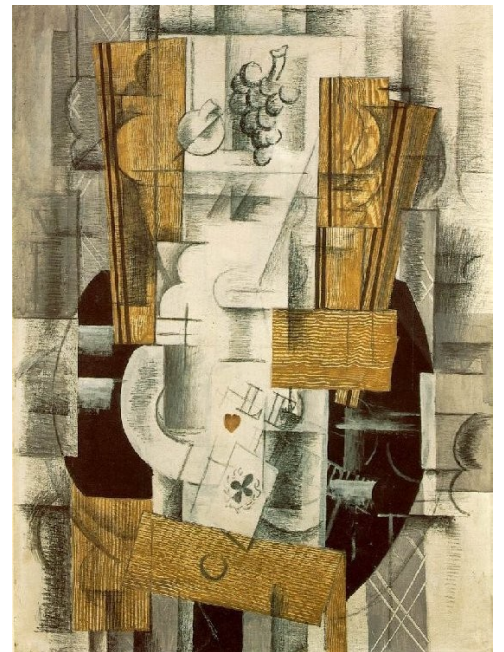
#### Tingueu cura:

- en adequar el vostre treball de creació al temps de què disposeu

#### Imatges de referència



Picasso. Les senyorettes d'Avinyó, 1907



Georges Braque. Plato de frutas. 1913



Juan Gris. Mesa con libro



Picasso. Naturaleza muerta con asiento de rejilla. 1912

## C) Art i tecnologia

---

### Enunciat: Variacions d'un prisma rectangular

Prenent com a exemples les imatges A i B, realitzeu una construcció en cartolina la forma de la qual ha de partir d'un prisma rectangular que heu de modificar. Per a fer aquesta modificació heu d'agafar la forma i començar a fer-hi transformacions: enfonsar cares, fer-hi formes que se'n vagin cap endins o cap enfora, foradar-lo, treure-li parts, retallar els vèrtex, etcètera, sempre conservant les proporcions i l'aspecte final del prisma. Penseu que el cos resultant ha de tenir una base (superfície plana) sobre la qual ha de recolzar-se.

Dibuixeu el resultat en dièdric acotat, en perspectiva axonomètrica isomètrica, desenvolupeu-lo en el pla i construïu-la.

### Procés de treball:

---

Per fer-ho, seguiu el guió de treball següent:

1. Dibuixeu diversos prismes rectangulars i experimenteu fent-los transformacions.
2. Definir concretament la vostra idea a partir de les proves i dibuixeu, sobre una retícula isomètrica, des de dos punts de vista de la peça definitiva a ma alçada.
3. Dibuixeu la figura en sistema dièdric amb les vistes necessàries per a la seva comprensió, diferencieu les arestes vistes de les ocultes, atorgueu valors de línia, i acoteu-la. Indiqueu l'escala
4. Dibuixeu un croquis del desplegable amb les pestanyes adients per muntar-lo. Penseu amb tot allò que necessiteu per a muntar el prisma i també el procediment més senzill per a fer-ho.
5. Reproduïu el desenvolupament en el pla de la figura. Es poden desenvolupar els cossos que el configuren per separat, però es valorarà que el desenvolupament en el pla de la figura es presenti com a un sol sòlid (una sola peça). S'ha de lliurar el desenvolupament en el pla i la figura construïda
6. Construïu la figura.
7. Redacteu un text, de vint línies com a màxim, on heu de fer una descripció de la figura: estructura, composició, pes, equilibri, la relació proporcional entre les formes que la componen i el raonament detallat del procés que heu seguit per a la seva configuració i construcció.

### Tingueu en compte les observacions següents:

---

Es valorarà:

- el rigor gràfic en els dibuixos, la definició precisa i objectiva de la representació
- l'aplicació dels criteris de normalització europea en la presentació de les vistes i l'acotació
- la indicació de l'escala emprada
- la pulcritud en l'execució

Tingueu cura :

- en el disseny de la figura, que ha de ser estable sobre una de les bases
- en la claredat i qualitat del dibuix, aspectes com la netedat i l'adequada utilització de l'espai paper
- en deixar l'explicitació del procés (línies i construccions auxiliars) amb la diferenciació en el valor de les línies
- en la construcció de la figura, tant en el plegat com en la unió de les parts
- en adequar el vostre treball de creació al temps de què disposeu



Imatge A: Jorge Oteiza: Slow Start 1958



Imatge B: Jorge Oteiza, "Caja Vacía"